

歴史と自然の宝庫。宮崎県北の魅力を紹介

フリーペーパー発行部数
宮崎県北No.1《60,000部》

W+ing

2016
6
VOL.77
毎月発行

FREE



特集

涼

をもとめて



ありがとう 地域とともにこれからも

ケーブルメディアワイワイ

無料です。ご自由にお持ち帰りください。

県北溪谷・溪流特集

涼をもとめて

もうすぐ夏本番。街中のアスファルトの輻射熱から逃れて、涼しい場所に
行ってみたいくなる。幸い県北には涼風が吹き抜ける溪谷・溪流がいくつも
ある。その中からアクセスしやすい所をピックアップして紹介する。

高千穂

高千穂峡（たかちほきょう）

高千穂町といえば、もはや国際的な観光地になった「高千穂峡」がある。有史以前、阿蘇山から吹き出した火砕流が三田井盆地を埋め尽くし、その後五ヶ瀬川によって浸食され深い峡谷をつくった。圧巻は両岸の柱状節理の断崖。クライマックスは高さ70メートルにおよぶ「屏風岩」と対

面の「真名井の滝」。

屏風岩を見上げる峡谷に足を踏み入れると、そこは別世界。涼風がほほをなでるように吹き抜け、額の汗の蒸散を誘う。すれ違う観光客の言葉は日本語、中国語、韓国語、英語とさまざま。その多くが涼しげに真名井の滝をバックに写真におさまる。

尾橋溪谷（おはしけいこく）

高千穂峡から約5キロの北西方向にあるのが「尾橋溪谷」。高千穂峡に比べるとマイナーな感はいないが、どうしてどうして見ごたえ十分。ここも高千穂峡同様、阿蘇火砕流がつくった溪谷だが、高千穂峡とまた違った味わいがあり、涼感十分。
国道325号の下野から御

神幸橋を渡って板屋、大内方面へ車で2分ほど行くと、溪谷への入り口があり、そこから溪谷へ道路が通ずる。狭くて急なうえにヘアピンカーブが多く、運転は細心の注意が必要。溪谷入り口の少し先にある国見大橋から溪谷をのぞき込むと、その高さに膝小僧がガクガクする。

ふるさと再発見 特集

「涼をもとめて」 県北の渓谷・溪流

山がちな県北は、随所に渓谷・溪流がある。夏場は涼風が吹き抜け、癒しの場を提供してくれる。今回は県北各地の主な渓谷・溪流を紹介する。

・イベントおでかけ情報

P 7 県北雑学

美郷町北郷「舟方轟」、日向市越表の溪流

P 8 ウイングイキキピト

スノーシューイング選手
河野 龍二さん

P 18-30 今月の番組の見所と オススメ番組

P 32 テレビ、HD料金案内

P 33 ネット、電話料金表



表紙 / 祝子川渓谷 (延岡市)

秀峰大崩山に端を発し、上祝子集落、延岡市街を抜けて日向灘に注ぐ祝子川上流の渓谷。花崗岩の巨石の間を流れ下る清水はどこまでも透き通り、夏でも冷たい。キャンパーやハイカーの人気スポット。

ARコンテンツ を楽しむには

① スマホやタブレットで
COCOAR2アプリ(無料)
をダウンロード

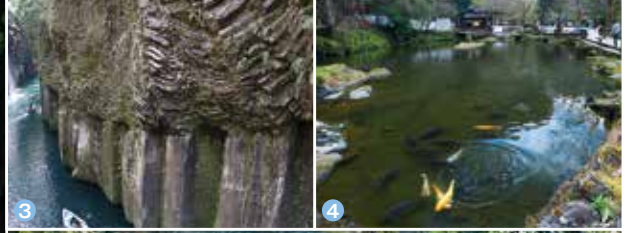


② COCOAR2を起動

③ ARのついた画像を
スキャンします
※端末は縦位置で

④ 限定コンテンツ
(動画・画像)が
始まります

※ダウンロード方法など、詳しくは
P9をご参照ください



高千穂峡



① 槍飛橋(やりとびばし)と柱状節理の狭い谷 ② 夏場、ライトアップされた真名井の滝。滝壺が直接川(五ヶ瀬川)になっているのが珍しい。

③ 下のタテになった溶結凝灰岩の柱状節理が約12万年前の「阿蘇3」。上は約9万年前の「阿蘇4」。このコントラストが面白い。④ コイやチョウザメが泳ぐ「おのころ池」⑤ 国指定名勝「高千穂峡」のメイン渓谷。吹き抜ける風が心地良い。

〒882-1101
高千穂町三田井御塩井
●お問合わせ
高千穂町役場企画観光課
☎0982-73-1212



MAP▶▶

OHASHIKEIKOKU

TAKACHIHO KYO



尾橋渓谷

① 高千穂峡の約5キロ上流にある「尾橋渓谷」。高千穂峡とまた違った味わいがある。ここも「阿蘇3」の上に「阿蘇4」が乗っかり、五ヶ瀬川に浸食されて出来た渓谷 ② 国見大橋の上からみた尾橋渓谷。③ 渓谷そばにある神社。④ 渓谷の脇にある池。この水で目を洗うと目が良くなると言われるが、水は汚れているので、おすすめ出来ない。

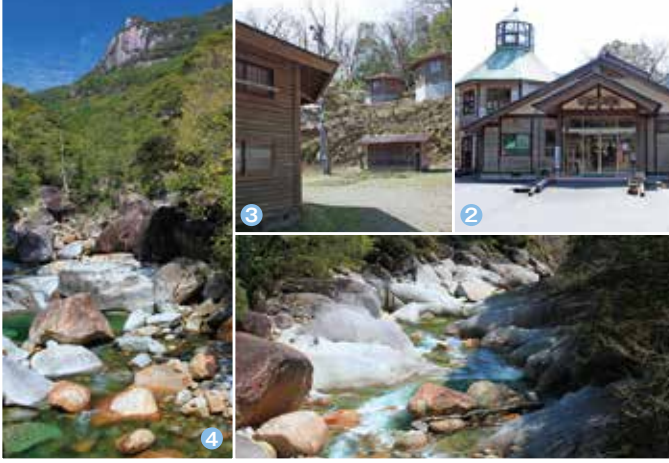
〒882-1411 高千穂町上野
●お問合わせ
高千穂町役場企画観光課
☎0982-73-1212



MAP▶▶



祝子川溪谷



①日本一の透明度と言われる「祝子川溪谷」。大崩山(1644m)の麓を流れ下る。角のとれた巨石は花崗岩。洪水のたびに巨石の位置が変わるといわれるほど急流。②大崩山の麓にある天然温泉「美人の湯」。③上祝子にあるキャンプ場。④発電所近くの橋から見た祝子川溪谷。大崩山と溪谷の対比が近くで眺められるポイント。

〒889-0101 延岡市北川町川内名
●お問合わせ
延岡市役所 北川総合支所 ☎0982-46-5010



MAP▶▶

HOURIGAWAKEIKOKU

延岡

延岡市街から車で約1時間。祖母傾国定公園の名峰・大崩山(1644m)の麓を流れる祝子川(ほうりがわ)が刻んだ溪谷。花崗岩の巨石を縫うように流れる溪流に透明度は、世界一と言っても過言ではない。

ザーザーと流れ下る清流は、真夏でも冷たく、溪谷を吹き抜けていく風は、まさに天然のクーラー。上祝子集落の一角にあるキャンプ場から溪谷に降りて行ける。

鹿川溪谷(ししがわいこく)

延岡市街から五ヶ瀬川の支流・綱の瀬川に沿ってさかのぼること約1時間。大崩山系の南側に位置する鉾岳(1277m)の峻険が見えてくる。鹿川溪谷はその西麓にある。

祝子川溪谷同様、花崗岩をなめるように流れ下る清流は冷たく、どこまでも透き通っている。近くにキャンプ場があり、夏場は県内外から家族連れなど多くの人でにぎわう。

三川内溪谷(みかわうちいこく)

延岡市街から東九州道北浦IC経由で約40分。北川の小川中流に見られる清流。河原は広く、上流からの涼風の通り道になっている。浅瀬では水浴びもできる。

MIKAWAUCHIKEIKOKU

SHISHIGAWAKEIKOKU

鹿川溪谷



①鉾岳(1277m)の麓を流れ下る「鹿川(ししがわ)溪谷」②溪谷そばのキャンプ場③溪谷の一角にデーと居座る巨石。奥の民家と比べるとその巨大さがわかる

〒882-0231 延岡市北方町上鹿川申986-45

●お問合わせ
延岡市役所 北方町総合支所 ☎0982-47-3601



MAP▶▶

三川内溪谷



①北浦町三川内にある溪流。水は澄み切っている。夏場は家族連れなどでにぎわう。②研修・宿泊施設の清流荘。③バンガロー

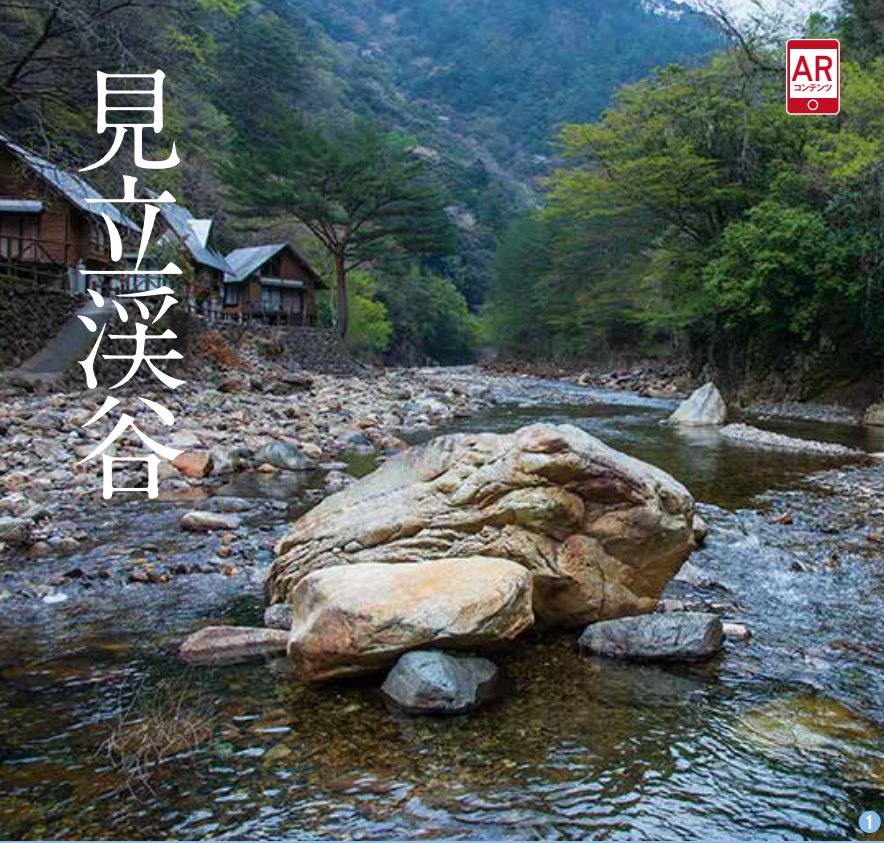
〒889-0804 延岡市北浦町三川内5681
●お問合わせ
一般社団法人 延岡観光協会 ☎0982-29-2155



MAP▶▶



見立溪谷



①日之影川が造る溪谷。水の透明度は高く、夏でも冷たい。
 ②溪谷に注ぐ黒谷の滝。かなり迫力がある。③溪流のそばにあるキャンプ場。その上には「英国館」がある。④透明度の高さがわかる。⑤見立溪谷に行く途中には日之影溪谷がある。写真は「石垣の村」で有名な戸川地区の自然遊歩道の橋。ヤマメ釣りを楽しむ人も多い。

〒882-0403 日之影町見立出羽
 ●お問合わせ
 日之影町地域振興課 ☎0982-87-3910



MAP▶▶

MITATEKEIKOKU

日之影

見立溪谷(みたてけいこく)

国道218号の青雲橋の下を流れる日之影川上流の溪谷。延岡市街から車で約1時間10分。ふつう旧見立鉦山製錬所跡下から上流の溪谷を指す。傾山(1605m)から流れ下る清流は涼感あふれる。近くにキャンプ場や「英国館」がある。

途中、石垣の村で知られる戸川地区、同地区から見立集落の間は「日之影溪谷」と呼ばれ、この溪谷も見ごたえがある。

日向

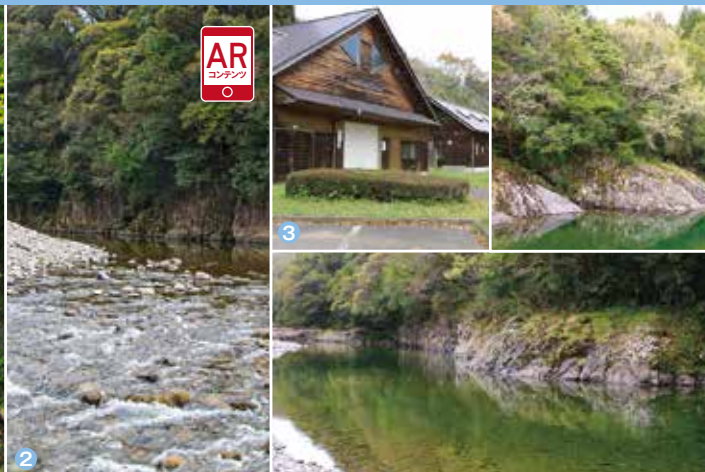
石並川溪谷(いしなみがわけいこく)

日向市街から国道10号沿いの美々津郵便局手前を右折。同市街から30分ほどで行ける。溪谷は石並川キャンプ場のすぐ上流にある。瀬(とろ)になっている水面に溪谷沿いの木々が映えて美しく、涼しさを誘う。

右岸は切り立った柱状節理の岩。左岸は人の頭ほどの石がごろごろ。その対照的な風景がおもしろい。

ISHINAMIGAWAKEIKOKU

石並川溪谷



①石並川キャンプ場の少し上流にある瀬(とろ)になった溪谷。右岸は柱状節理(ちゅうじょうせつり)、左岸は巨礫(きょれき)がゴロゴロ。水面に映える木々が涼しさを呼ぶ。上流には急流や滝も見られる②流れの速い場所もあり、静と動の対比が面白い③溪谷近くにあるキャンプ場

〒882-1101 日向市美々津町4803
 ●お問合わせ
 日向市 産業経済部 観光振興課 ☎0982-52-2111(代)



MAP▶▶

まき みね
**槇峰の
 溶岩溪谷**



高千穂鉄道跡のアーチ橋下に見られる枕状溶岩の溪谷

延岡市と日之影町の境、槇峰地区の五ヶ瀬川にも枕状溶岩の溪谷がある。淡い緑色をした玄武岩からなり、分析の結果、なんと中央海嶺に起因するというから、かなり深い海底で生まれたことになる。

その枕状溶岩を見ると、鬼神野・柵尾溶岩溪谷のものとは違い、いかにもドロッと溶岩が絞り出されたような形状をなしている。

延岡市街から約30分。高千穂鉄道槇峰駅跡、県道237号(旧国道218号)下付近の五ヶ瀬川に見られる。



淡い緑色の玄武岩の枕状溶岩



**鬼神野・柵尾
 溶岩溪谷**

KIJINO TSUGAO YUGANKEIKOKU

美郷町の神門地区から国道446号を椎葉村方面へ約20分。小丸川上流に見られる溪谷で、一見してほかの溪谷と異なる風景に気付く。
 ここは数千万年前、海底から溶岩が吹き出したとき、枕状になって固まったもので、日本屈指の枕状溶岩地形として知られる。枕状溶岩は、陸上の火山の溶岩が海に流れ込んだときにも出来ることがある。
 溪流の両岸は樹木に覆われ、清流は枕状溶岩群をなでるように下る。夏場は涼感たっぷり。近くにあずま屋がある。

美郷
 鬼神野・柵尾
 溶岩溪谷

(きじのつがおようがんけいこく)

① 県の天然記念物の溪谷だが、国の天然記念物に指定してもクレームはつかないだろう。それほど見事な枕状溶岩が見られる。規模は日本一。② この柱が溪谷の目印③ 水の透明度も高く、枕状溶岩の谷間を流れ下る急流は涼を誘う



〒883-0304 美郷町南郷鬼神野阿切(あせり)地区
 ●お問合わせ
 美郷町観光協会南郷支部 ☎0982-59-1601



MAP▶▶

NORTH MIYAZAKI EVENT INFORMATION

みやざき県北イベントおでかけ情報

2016

6月

| 開催日時 | イベント名 | 場所 | 開催日時 | イベント名 | 場所 |
|----------|-------------------|---------|-----------------|--------------|-------------|
| 6月 2日(木) | コスタ・ピクトリア寄港 | 日向市細島港 | 6月12日(日) | 子育て応援フェスティバル | 門川町クリエイティブC |
| 6月 4日(土) | ひゅうが SURF フェスティバル | 日向市お倉ヶ浜 | 6月中旬 | 椎野あじさい祭り | 美郷町北郷椎野 |
| 6月10日(金) | 城山の鐘まつり | 延岡市城山 | 6月中旬 | ホタルまつり | 高千穂町山附 |
| 6月12日(日) | 北浦～島浦横断遠泳大会 | 延岡市 | 6月25日(土)・26日(日) | おかげSunマルシェ | 日之影町こんにやく村 |

県北雑学



NOBEOKA
HYUGA
KADOGAWA
MISATO
TAKACHIHO
HINOKAGE

NO.77

川の流れて造られた

自然の芸術作品



美郷町北郷黒木と入下の間、国道388号沿いに見られる溪谷。まるで青島の「鬼の洗濯板」の北郷版



あちこちに甌穴(おうけつ)が見られ、甌穴の中に石が入っているものもある

ふなかつとどろ

舟方轟

五十鈴川の中流、美郷町北郷の舟方と黒木に見られる溪流で、五十鈴川が砂岩層を横切って浸食して出来たものである。

門川町から国道388号を、美郷町北郷宇納間に向かって行くと、黒木地区から約2キロ上流に見られるのが「舟方轟」。

舟方轟は、砂岩層が全体に白っぽく、青島の「鬼の洗濯板」のように川床に平行してキレイに並んでいる。

国道388号に沿っているため、車を安全な場所に止めて気軽に見ることが出来る。県北では珍しい景観だけに、一見の価値はある。門川町役場から約30分。

こしおもてのおうけつぐん

越表の甌穴群

「こんなにキレイな岩石があるのだろうか」と言いたくなるほど美しい岩が日向市東郷町田口原、越表の小丸川に見られる。

すぐそばから見ても、遠くから眺めても真っ白な岩石は

美しく、硬い岩なのに、柔らかく感じる。

岩質は花崗斑岩で、尾鈴山(1406m)の火成活動によって形成されたものといわれる。頁岩(けつがん)と接触しており、頁岩部分は灰色をなしている。そのコントラストもおもしろい。

流れによって造られた甌穴があちこちに見られ、色々な奇岩を創出している。まさに自然の芸術と言うよりほかにない。しかも、白い岩石がエメラルドグリーンの清流に映



越表の甌穴群



↑若山牧水生家から10分ほど南郷神門寄りにある白っぽく美しい岩石を縫う小丸川の清流
←白っぽい花崗斑岩(かこうはんがん)と黒っぽい頁岩(けつがん)の境目



小丸川に架かる橋の上からみた甌穴群

え、それらを一層美しく見せている。日向市街から国道327号、446号で1時間弱。
*参考文献Ⅱ足立富男著「写真で見える宮崎県の地学ガイド」

W+ING POWERFUL PEOPLE

スペシャルオリンピックス スノーシューイングのメダリスト

スノーシューイングプレーヤー

河野 龍二さん

[31歳]

RYUJI KAWANO

PROFILE_RYUJI KAWANO

日向市富高在住の31歳。スペシャルオリンピックスで2013年冬季ナショナルゲーム韓国大会100M×4リレーで銅メダルを獲得。2016年2月の「日本冬季ナショナルゲーム新潟大会」100M×4リレーでは金メダル、個人100メートルで銀メダルを獲得するなど今後も活躍が期待されるスノーシューイングプレーヤーである。



国際大会で銅、国内大会で金・銀

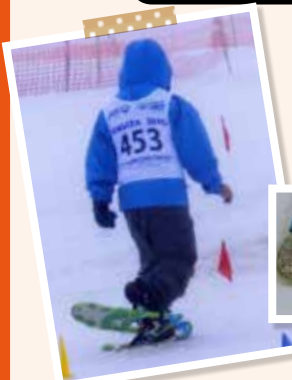
スペシャルオリンピックス(SO)というご存知だろうか。知的障害のある人たちのオリンピックのことで、定期的に国内大会、国際大会が開かれている。

これらの大会に「スノーシューイング」という種目で参加したのが日向市富高在住の河野龍二さん(31)。河野さんは赤ちゃんのときに大病を患い、その後遺症で身体・知的障害が残った。現在、日向市福瀬のスマイルホーム360(高橋滋施設長)に勤めている。

河野さんは2013年(平成25)に開かれた「冬季ナショナルゲーム韓国大会」(開催地:ピョンチャン)で100M×4リレーに出場、見事銅メダルを獲得。

さらに今年2月の「日本冬季ナショナルゲーム新潟大会」では、100M×4リレー(宮崎1チーム)で金メダル、個人100メートルで銀メダルに輝いた。

練習場は伊勢ヶ浜



金、銀、銅と3つ揃ったメダル



河野宮崎県知事と龍二さんとピースサイン

河野さんはリレーでは第2走として出場、バトンタッチもスムーズにいて優勝に貢献した。

SOの国際大会は、オリンピックと同じように夏季大会と冬季大会があり、交互に4年ごとに開催され、その間に国内大会も開かれている。

現在は夏季大会が水泳、柔道、サッカー、陸上、ソフトボール、ゴルフ、ボウリングなど21種目。冬季大会はアルペンスキー、スノーボード、スノーシューイングなど7種目。ちなみに日本での国際大会は、2005年(平成17)に長野で開催されている。

練習場は伊勢ヶ浜。「雪が珍しい日向・延岡なのに、何でスノーシューイング?」と疑問を抱いた人もいるだろう。河野さんのコーチをしている鈴木睦世代さんは「国際大会でエジプトの選手が優勝したことを知って、それならやってみよう」と、延岡の五味律子さんの協力を得て、砂浜で(河野さんたちの練習を始めたんです)。

新潟での国内冬季大会の練習は11月から2月にかけて日向市伊勢ヶ浜で行い、最終的には五ヶ瀬ハイランドスキー場で本番さながらのメニューをこなし、大会に臨んだという。

目指すは国際大会出場

シューは幅約20センチ、長さ約50センチのだ円状。裏側に滑り止めのアイゼンが付いている。重さは1足約2キロと、意外に重い。これをはいて砂浜を歩くのは、それなりの体力がいる。「とても楽しいです。きつくありません」と、河野さん。夏場はサッカーなどをこなし、来年、オーストラリアで開かれる国際大会に照準を合わせている。

スノーシューイングとは

文字通りスノーシュー(西洋かんじき)をはいて雪の上を歩く競技。スキー競技のクロスカントリーの“かんじき版”といったところで、一度やったら病み付きになるくらい楽しく面白いという。



今度の大会も頑張ります!



アスリート募集

龍二さんの今後の活躍もさることながら、鈴木さん、五味さん、それに龍二さんの母信子さんは「スノーシューイングはすばらしい競技ということを知ってもらい、広げていきたいです」と、アスリートを募っている。

連絡先は五味さん
(携帯090-2714-2902)

龍二さんと、母 信子さん