

歴史と自然の宝庫。宮崎県北の魅力を紹介

フリーペーパー発行部数
宮崎県北No.1《60,000部》

W+ing

2016

7

VOL.78
毎月発行

FREE

AR
対応

フリーペーパー

特集

かどがわ

25th
Anniversary

ありがとう 地域とともにこれからも

ケーブルメディアワイワイ

無料です。ご自由にお持ち帰りください。



特集

かどがわ 門川町

住みよいまち、
活気ある港。

延岡市と日向市の中間に位置し、東西に長い行政区域の門川町。東は日向灘に面して漁業が盛んであり、門川と庵川の2つの漁港を有する。西部は五十鈴川と鳴子川に沿った農林業地域である。今回は発展を続ける門川町の自然・歴史遺産・産業・文化などを紹介する。

GREEN

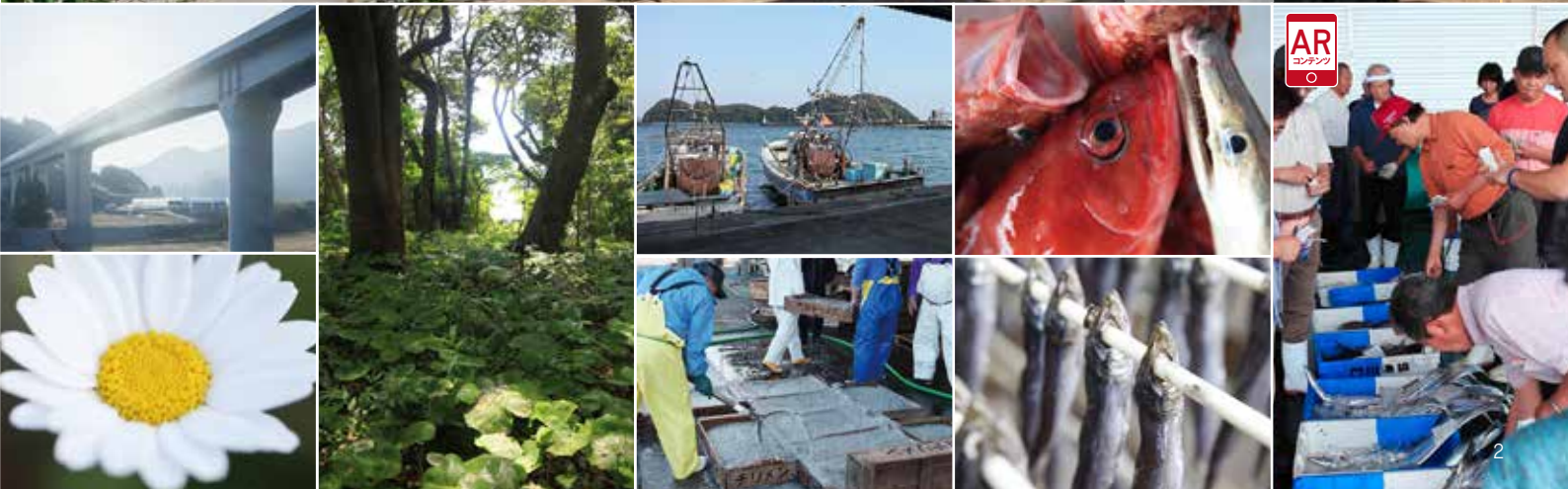
門川町長
安田 修



門川町は、昭和10年に町制が施行され、昨年町制施行80周年を迎えました。人口は18,000人ほどで、東部には日向灘が目の前に広がり、西部には緑鮮やかな山々。その間には、五十鈴川や鳴子川が流れる自然豊かな町です。沿岸部は良好な漁場でもあり、古くから漁港の町として栄えてきました。

平成29年3月には門川南スマートインターチェンジが完成する予定であり、本町が今後宮崎県北地域の経済・産業・観光等様々な面において、益々の活性化に貢献できるものと考えております。

今後とも門川町では、「町民一人ひとりが主役の町づくり」をスローガンに町政に取り組んでまいります。



ふるさと再発見 特集

海に寄り添う、活気ある港町

かどがわ

延岡市と日向市に挟まれた門川町は、古くから漁港として栄えて来た。近年は一次産業だけでなく、観光開発や未来型産業の誘致に力を注ぐなど、住みよいまちを目指している。今回は「ふるさと再発見」と題して門川町を特集した。

・イベントおでかけ情報

P.7 県北雑学

門川の海岸には多数の海食洞が見られ、日豊海岸国定公園でも、特異な海岸である。

P.8 ウイングイキキビト

門川観光協会
島田 奈美さん

P.18-31 今月の番組の見所とオススメ番組

P.34,35 テレビ、HD料金案内 ネット、電話料金表



表紙 / 枇榔島 (門川町)

遠見半島から遠望した枇榔島。約1400万年前の火成活動によって生成され、日向岬と同様、島全体が柱状節理からなる。無人島だが、世界一のカムリウムスズメの生息地として知られる。

ARコンテンツを楽しむには

① スマホやタブレットでCOCOAR2アプリ(無料)をダウンロード



② COCOAR2を起動

③ ARのついた画像をスキャンします ※端末は縦位置で

④ 限定コンテンツ(動画・画像)が始まります

※ダウンロード方法など、詳しくはP.9をご参照ください



MAP 永願寺奥の院



MAP 庵川子安観音



MAP 門川城跡



MAP 小松石塔群



MAP 日蓮聖人像

日蓮聖人像

赤木地区の高台の古びたお堂に、町指定文化財「日蓮聖人像」が安置されている。応永元年11月15日、京都の仏師・圓藏坊末玄の作。ほぼ等身大の寄木造の座像で、九州の木像では最大級といわれ、高さは約1.8m。像全体は彩色されていたが、かなり剥離しているほか、右目も一部欠損している。早急な保存対策が望まれる。

門川城跡

城屋敷地区の小高い丘にある。戦国時代、日向国で勢力を誇っていた伊東氏の城の一つで、米良四郎右衛門の居城と伝えられる。

小松石塔群

国道388号の小松バス停前にある。100基あまりの五輪塔や板碑が密集している。町指定文化財。大きい五輪塔は高さ2mほど。500年から550年ほどの戦国時代の板碑もある。五輪塔は上から空・風・火・水・地を表し、供養や墓として建立されたものが多い。

永願寺奥の院

中村地区の永願寺奥の院に、葉師如来像とその左右に日光、月光の菩薩像、それらを守護する十二神将像が安置されている。もとはここに永願寺があったが、明治になって加草の現在地に移転した。

庵川子安観音

文字通り子供を抱いた観世音菩薩の座像。高さ数十センチの小さな像で、延岡藩主だった有馬直純(なおよすみ)夫人の日向御前が信仰したものと伝えられる。日向御前は徳川家康のひ孫で、熱心な仏教徒であるが、有馬家は肥前国島原出身のキリシタンだったこともあり、マリア様に似ていることから「マリア観音だ」と信じている人もいる。

の墓と庵川焼き窯跡

16世紀末、豊臣秀吉の文禄・慶長の役の際、現地に赴いた高橋元種が、シンニヨムとカンニヨムの2人の陶工を連れ帰り、庵川に窯を開いたとされる。その墓が庵川漁港近くにある。窯の写真は現在の遠見窯工房。

勝蓮寺 天井画

法華宗の勝蓮寺は室町時代の応永元年(1394)の開山。天井画は江戸時代末期、内藤延岡藩のお抱え絵師・岡部南圃(なんぼ)とその弟子・佐藤南巖(なんがん)の作。全部で156枚あるが、傷んでいるものもあり、本堂天井にはめ込まれているのは106枚。草花や鳥などが見事に描写されている。町指定文化財。

▼お問合わせ
門川町観光協会 ☎0982-574110

※朝鮮出兵



MAP 勝蓮寺 天井画



MAP シンニヨム・カンニヨムの墓と庵川焼き窯跡



YASUIGAHAMA

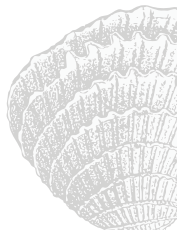
保井ヶ浜



保井ヶ浜

やすいがはま

日向灘に突き出した遠見半島の東側に位置し、深い入り江奥の美しい浜。夏になれば、磯遊びの家族連れが、多く訪れる。



〒889-0602 門川町庵川
▶お問合わせ
門川町観光協会
☎0982-57-4110



BIROJIMA



枇榔島

枇榔島

びろうじま



がわっびー

かどっびー

は国の天然記念物であり、世界のほぼ半数にあたる約3000羽が枇榔島に生息しているといわれる。門川の「町の鳥」になっており、平成22年11月、国の鳥獣保護区に指定された。

カンムリウミスズメ類が多く生息している。カンムリウミスズメは国の天然記念物であり、世界のほぼ半数にあたる約3000羽が枇榔島に生息しているといわれる。門川の「町の鳥」になっており、平成22年11月、国の鳥獣保護区に指定された。

カンムリウミスズメをモデルにした門川町のマスコットキャラクター

門川自然探

門川漁港から約7キロ沖の日向灘に浮かぶ無人島。周囲約1.5キロ、最高地点75メートル。すぐ北隣には小枇榔島がある。両島とも、ほとんど柱状節理の断崖から成り、四季を通して釣り人でにぎわう。島は常緑広葉樹が繁茂し、スズメのような鳥のウチヤマセンニュウ、海鳥のオオミズナギドリやカンムリウミスズメなど、貴重な鳥類が多く生息している。

〒889-0600 門川町
▶お問合わせ
門川町観光協会
☎0982-57-4110



門川祭り

中山神社大祭
社殿は町並みを見下ろす愛宕山にあり、大國主命や猿田彦神など多柱の神を祭る。大祭は毎年11月に行われ、大人神輿（みこし）、子供神輿のほか、伝統の小園臼太鼓踊りが神社境内で奉納される。

〒889-0611 門川町大字門川尾末6343
▶お問合わせ/門川町観光協会
☎0982-57-4110



かどがわ温泉「心の杜」

庵川の丘の上にある温泉と体育館を兼ねた大型の公共施設。1階の温泉は広々とした内湯、薬湯がある露天風呂などに人気があり、町外からの来客も多い。ほかに研修室や宿泊室もある。2階はランニングやバレーボールなどができるスポーツアリーナになっており、学生らの合宿にも利用されている。

〒889-0611 門川町庵川1942番地
▶お問合わせ/☎0982-63-7780



中山神社大祭

NAKAYAMA JINJA TAISAI





夢人島サバイバルアイランド 乙島キャンプ場

夢人島サバイバルアイランド乙島は、門川漁港から瀬渡し船で10分足らず。島の西海岸には東屋、炊事棟、トイレなどが整備され、炊事棟から緩やかな石段を100ほど奥に進んだところに、林に囲まれたバンガロー7棟がある。

バンガロー手前から右へ続く遊歩道を約100歩上ると、見晴らしの良い「ひばりヶ丘休憩所」に出る。近くには展望デッキもあるが、周囲は雑木が繁茂して、見晴らしはイマイチ。同休憩所からは島を一周できる遊歩道が整備されている。ちなみにキャンプ場は7月1日にオープン。

▶お問合わせ 門川町観光協会 ☎0982-57-4110
瀬渡し船・知幸丸(ともゆきまる) ☎090-3077-1670



OTOJIMA



乙島

おとじま 乙島

門川湾の入り口に浮かぶ島。南北に長く、天然の防波堤になっている。周囲は約4キロ、最高地点は約80メートル。その形は、ひよっこりひよるとん島をほうふつさせる。

島の西海岸は、波が穏やかで砂浜や比較的広い平地が広がっているが、東海岸は日向灘の荒波をモロに受けるため、断崖絶壁の磯浜が連なり、大きな海食洞が数か所、ポツカリ大きな口を開けている。

島の内陸部は、うつそうとした雑木林に覆われ、昼なお暗いジャングルの様相を呈している。

〒889-0602 門川町庵川
▶お問合わせ
門川町観光協会
☎0982-57-4110



門川神社 大祭

イベント
【門川みんなと朝市】毎月第4日曜日に門川漁港前で開かれる。魚介類・水産加工品などの即売。
【いきいきフェスティバルIN門川】毎年11月上旬に開催。産業祭、商業祭、文化祭を同時に行う。
【かどがわ納涼花火大会】例年8月下旬。「門川みんなとフェスティバル」を同時開催。

〒889-0611 門川町大字門川尾末6343
▶お問合わせ/門川町観光協会
☎0982-57-4110

おすすんじょたいさい
尾末神社大祭
門川漁港に近く、学問の神・菅原道真公を祭る神社。大祭は毎年11月に行われる。何といても町内の大勢の若衆が少年たちを乗せて練り歩くだんじりが見もの。漁業の町・門川にふさわしい迫力のある祭りである。

〒889-0611 門川町大字門川尾末6343
▶お問合わせ/門川町観光協会
☎0982-57-4110



尾末神社 大祭



みんなと朝市

かどがわ 名産 美食リポート

Kadogawa local specialty & delicious food

グルメ

水産加工品は門川が全国に誇る商品。チリメン（しらす干し）や、アジ、カマス、イワシなどの干物は絶品。
なかでも門川で獲れるチリメンを使った「ちりめん丼」は門川の

チリメン・干物

宮崎ブランド認証のグルメ。梅雨明けごろと、秋が旬だが、一年を通じて味わえる。ビタミンAやカルシウムなどが豊富な栄養食品でもある。門川漁協直営の「うみすずめ」で名物「鱧天井」のほか、湯引きなどを販売している。

門川金鱧

金鱧



みかん



遠見半島の南側斜面には、ミカン畑が広がる。太陽とほどよい潮風が良質のミカンを育む。

かどがわみかん

水産加工品



グルメとして近年人気広がりがつあり、さっぱりとした味わいながらチリメン特有のうまみを感じられ、食欲がないときでもごはんが進むと注目されている。



▶お問い合わせ/門川町観光協会 ☎0982-57-4110



年間15回ほど収穫
その結果、路地栽培では年間1、2回しか収穫できないレタ

気温や湿度は一定
ハウスは気温や湿度が一定で、水耕棚を循環する良質な地下水は年間通して17度。しかも、外部からホコリや害虫、病原菌などが入りにくく、安心安全な環境が常時保たれている。

多収穫の大きな要因は炭酸ガス（二酸化炭素）。植物は光合成することで成長していくが、それに必要なものが炭酸ガス。このガスを、最新設備でハウス内に供給することによって、成長を促している。まさに未来型農業のモデルとも言うべき企業である。

炭酸ガスで成長促進
多収穫の大きな要因は炭酸ガス（二酸化炭素）。植物は光合成することで成長していくが、それに必要なものが炭酸ガス。このガスを、最新設備でハウス内に供給することによって、成長を促している。まさに未来型農業のモデルとも言うべき企業である。

6600㎡の大型ハウス
家庭の食卓に欠かせない野菜の一つがレタス。そのレタスを水耕栽培で大量生産している工場が門川町尾末にある。株式会社むか野菜光房（島原俊英社長、40人）がそれ。

異業種で水耕野菜工場



W+ING COLUMBIA



NORTH MIYAZAKI EVENT INFORMATION

みやざき県北イベントおでかけ情報

2016

7月

開催日時	イベント名	場所
7月2日(出)・3日(日)	御田祭	美郷町西郷田代
7月6日(水)	スカイ・ゴールドン・17号入港	日向市細島工業港
7月17日(日)	公民館対抗バレーボール大会(予定)	日之影中、宮水小
7月中旬～9月下旬	高千穂峡ライトアップ	高千穂町

開催日時	イベント名	場所
7月23日(土)	まつりのべおか	延岡市中央通
7月30日(出) (予定)	まつりのべおか花火大会	延岡大橋下流(予定)

ケーブルメディアワイワイ開局25周年記念

2016宮崎県歌謡曲選手権予選会in延岡

場所:野口記念館

※イベントは天候等の都合により日時と内容が変更になる場合がございます。

7月
31日(日)

NORTH MIYAZAKI
TORIVIA

県北雑学



NOBEOKA
HYUGA
KADOGWA
MISATO
TAKACHIHO
HINKAGE

NO.78

門川は海食洞の展示場

1400万年前に火成活動

門川町の海岸には、数多くの「海食洞」（かいしょくどう）が見られる。小さなものまで含めると数え切れないほど多く、県内のほかの地域に見られない特異な景観を呈している。

これらの海食洞を造っているのは、約1400万年前に噴出した尾鈴山火成活動による火砕流堆積物の溶結した石英安山岩質の岩体。



茶屋の大門(乙島)

波の浸食で洞窟に

その多くが柱状節理をなし、波の浸食によって洞窟、あるいはトンネル状の海食洞が生じた。大きいものは数階建ての建物がスッポリ入るものもある。

名前を持つ海食洞もあり、有名なのは遠見半島にある「岬権現」「割れ口さん」「お御蔵さん」（御巳蔵さん）。乙島の日向灘に面した側には「茶屋の大門」がある。

小枇榔島には大きなトンネル状の海食洞が存在する。保井ヶ浜にも海食洞が見られる。

伝説残る「お御蔵さん」

「お御蔵さん」には、庵川の貧しい人々を救った日禮（にちれい）上人の伝説があり、洞内には木造の小さな社（やしら）がある。

またお御蔵さんには、ハツキリと赤茶けた岩肌が確認できる。この赤茶けた岩体のことを「やけ」といい、硫黄分を含んでいるため、鉱物資源があることを示している。事

実、近くに硫化鉄を採掘していた「金磯鉱山」跡がある。

海食洞巡り遊覧船に期待

しかし、ほとんどの海食洞は近寄るのが難しく、瀬渡し船などで海上からでないとい見られない。佐賀県海食洞観光地「七つ釜」のように、海食洞巡り遊覧船が期待できそうだ。

*写真提供 足立富男氏（門川町在住）。
*参考文献 写真で見える宮崎県の地学ガイド（足立富男著）



お御蔵さん(遠見半島)

岬権現(遠見半島)



割れ口さん(遠見半島)

ハミダミ雑学

ミステリーサークル出現!?

平成4年(1992)、門川町の五十鈴川沿いの道路拡張現場で、地中から同心円状の形をした奇妙な模様が発見された。

「これは何だ」。工事関係者は、見たこともない模様に首をひねった。鉱物や岩石に詳しい同町の足立富男さん(元富島高校、延岡高校教師)が調べたところ、酸化鉄と還元鉄の混ざったコロイド状の「リーゼンング」と分かれ、ミステリーサークルのナゾは解けた。

現在は現地で見ることができないが、一部を切り取ったものが同町の歴史民俗資料館に保存・展示されている。

北方延岡道路の天馬大橋東詰付近の工事現場からも、同様のミステリーサークルが見つかっている。



W+ING POWERFUL PEOPLE

W+ING POWERFUL PEOPLE

明るい笑顔と行動力で
門川町の魅力を伝える元気娘。

門川観光協会

島田 奈美さん

[28歳]

NAMI SHIMADA



PROFILE_NAMI SHIMADA

延岡市在住の28歳。
高校卒業後、民間企業に就職。
その後お役所関係の臨時職員
などを経て、この4月から門川
町観光協会の事務局員に。バ
イタリテイ溢れる行動力と明
い笑顔で、門川の魅力をアピ
ールする姿勢に周囲に一目置
かれる。趣味はドライブで休日
になると大分まで行き温泉巡
りをしてリフレッシュする。



意外な職歴

「観光協会の仕事はとても楽しいです」。
昨年5月に門川町の臨時職員に採用され、こ
の4月から観光協会「まちづくり推進課内」
の事務局員になったばかりだが、すでにベテ
ラン職員のような活躍ぶり。
高校を卒業して民間企業に就職したあと、
宮崎刑務所延岡拘置支所の臨時職員(女子看
守補助員)、宮崎地方法務局延岡支局臨時職
員、延岡警察署交通課臨時職員と、やさしい
笑顔からは、とても想像つかない職歴の持ち
主だ。

乙島をさらに活用

目下、「夢人島サバイバルアイランド乙島」
のキャンプ場(7月1日オープン)の受け付
けや、8月27日に庵川漁港で予定されている
花火大会の準備などに取り組んでいる。
もともと、与えられた仕事だけをごなして
いるわけではない。乙島でのキャンプも、来
場者にもっと楽しんでもらおうと、ファミリ
ー向けのイベントなどを検討中。
例えば、スマホを使った宝探しや、手ぶら
で乙島にやって来ても、釣りが楽しめるよう
にするなど、乙島をさらに活用するための提
案をしていくと言った。

山野での企画も検討

「門川は、海のイメージが強いけど、山も
あって林業も盛んです。ですから山菜採り
体験といった山の企画も考えています」と、
彼女の夢は広がる。

巫女姿で「豊栄の舞」

「島田さんは、いろいろな事に挑戦するなど、
門川のために一生懸命です。この前は巫女
舞をしていただきました」と、門川神社禰宜
の河野吉明さん。巫女舞は節分のときに披
露したもので、事前に練習して巫女姿で「豊
栄の舞」を無事奉納した。

裸参りで冷水ザバーツ

さらに今年の1月7日には、中山神社大祭
の名物行事「裸参り」に参加。なんと数回も
頭から冷水をかぶったという。例年は、年男
や厄年の男性がフンドシ姿で水行する。こ
の日は、門川をPR用のプロモーションビデ
オ制作のために、彼女と友人の女性2人も白
い衣をまとい、出演したという次第。女
性の参加は十数年ぶりとか。

消防団員として活躍



何でも挑戦の彼女。前述の職歴の延長線
なのか、門川町消防団第一分団第一部の団員
でもある。団員の友だちが「女性でも団員に
なるよー」というのを聞いて、入れてもら
いました。現在、部員は22人。うち女性は島
田さんを入れて2人。

取材したときは、団員服に身を固め、操法
大会の練習中だった。ホースの持ち運びや、
筒先持って放水は男性団員が担い、彼女は
水槽での給水管理だが、大会ではもちろん
チェックの対象になるから、真剣そのもの。
それが様になっている。
明るくハツラツとして「門川PRために
頑張ります」と、笑顔が絶えない彼女。てっ
きり門川町民と思ったら「住所は延岡です」。
独身。趣味はドライブと温泉とか。

